

Décembre 2020

MODÈLES ÉCONOMIQUES DES CFA

A L'AUNE DE LA MISE EN PLACE DU
FINANCEMENT AU COÛT-CONTRAT ET DE LA
CRISE DU COVID-19



Observations
et évaluations

COHDA

études & préconisations marketing

➤ SOMMAIRE

1. PRÉAMBULE 03

- _ CONTEXTE ET OBJECTIF
- _ METHODOLOGIE

2. CARTE D'IDENTITÉ DES CFA 06

3. RÉSULTATS 08

01 | PRÉAMBULE

- La **loi du 5 septembre 2018** pour la liberté de choisir son avenir professionnel a profondément réformé le système de financement de l'apprentissage en France, passant d'un régime de subventions régionales à un modèle de **financement au coût-contrat**. Dans ce contexte, et en lien avec la mission d'observation des coûts de France compétences, il est apparu nécessaire d'analyser les impacts de ce nouveau mode de financement sur les modèles économiques des CFA.
- Outre ce contexte lié au passage au coût-contrat, ce questionnement a nécessairement dû prendre en compte les effets de la crise sanitaire et économique du Covid-19, en réponse à laquelle le gouvernement a lancé le 4 juin 2020 un **plan de relance de l'apprentissage** (aides exceptionnelles à destination des employeurs, prolongation de la période passée en CFA avant de trouver un employeur ...).

Objectif de l'enquête: pouvoir identifier et mieux appréhender les différents modèles économiques des CFA, consécutivement aux **effets croisés** de la mise en œuvre du **financement au coût-contrat** et du contexte de **crise** sanitaire et économique.

Cette enquête comporte **deux phases** d'étude:

- **Phase 1 - Enquête statistique (questionnaire internet et téléphonique – oct. 2020):** dresser un état des lieux de la situation économique des CFA à la rentrée 2020 (Institut d'études COHDA)
 - Les résultats présentés dans ce document sont les résultats issus de l'enquête statistique (phase 1)
- **Phase 2 – Enquête qualitative (entretiens individuels – déc./ janvier 2021) :** approfondir les différentes clés de compréhension des modèles économiques des CFA (Sémaphores Expertise)



FICHER

Le fichier utilisé dans cette présente enquête est issu de l'enquête **SIFA**, réalisée par la DEPP (Éducation Nationale), recensant les **CFA ayant au moins un apprenti au 31 décembre 2019**. Il est composé de 1330 CFA.



MODE DE RECUEIL

Les CFA disposant d'un courriel valide ont été invités à répondre à l'**enquête par Internet**. Parmi les 583 CFA sollicités, **298 ont répondu**.

L'enquête a été complétée par une **interrogation par téléphone** permettant d'obtenir un **échantillon total de 600 CFA interrogés**.

Les CFA ont réservé un très bon accueil à l'enquête, preuve en est :

- Un CFA sur deux sollicité par Internet a répondu au questionnaire,
- Lors de l'interrogation par téléphone, seuls 2% ont refusé de répondre, un taux très faible sur ce type d'enquête,
- Au final, deux CFA interrogés sur trois ont donné leur accord pour participer à la 2ème phase qualitative de l'enquête.

5



PRÉCISIONS STATISTIQUES

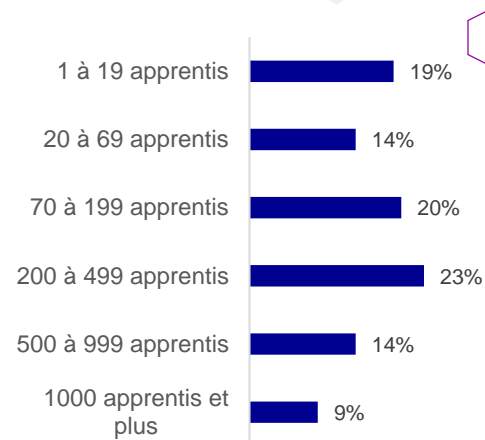
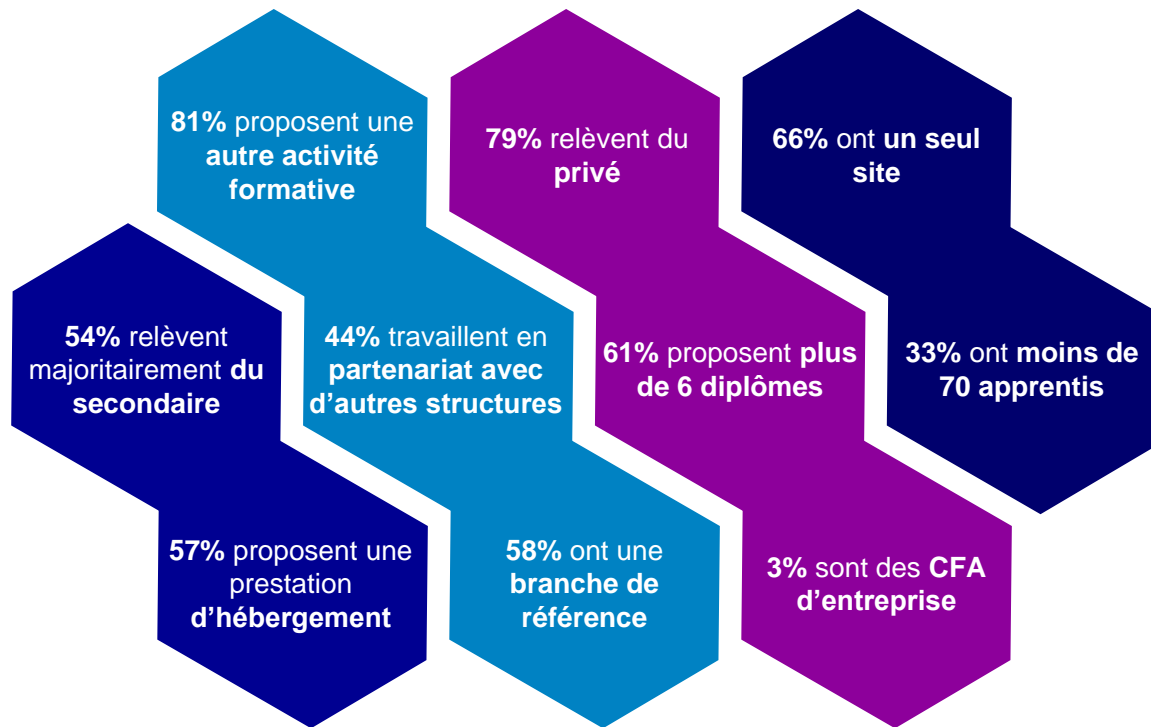
Un **redressement statistique** a été implémenté afin d'assurer une **représentativité** de la population-mère (1330 CFA issus de l'enquête SIFA). Tous les résultats sont présentés en % redressés. Les effectifs répondants sont affichés non redressés afin de juger de leur robustesse.

Certains résultats ont été pondérés par le nombre d'apprentis recensés au 31 décembre 2019. Dès qu'un résultat est affiché pondéré, cela est précisé (exemple : soit X% d'apprentis).

L'ensemble des résultats est arrondi au nombre entier le plus proche. Par conséquent, ce jeu des arrondis peut conduire à un léger écart en termes de somme (hausse + stable + baisse + ne sait pas).

02 | CARTE D'IDENTITÉ DES CFA

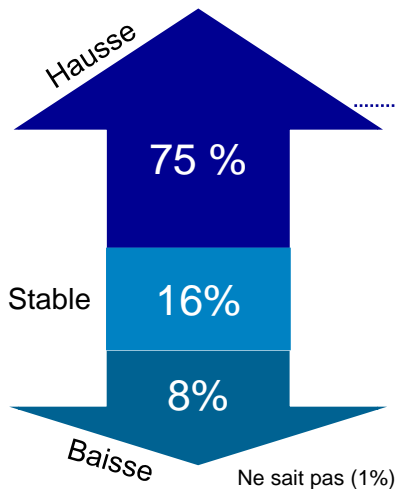
> PROFIL DES CFA



03 | RÉSULTATS

➤ EVOLUTION PRÉVISIONNELLE DES EFFECTIFS

Trois quart des CFA prévoient une évolution à la hausse de leur effectif d'apprentis, un constat encore plus marqué parmi les CFA relevant majoritairement du supérieur



Evolution prévisionnelle du nombre d'apprentis fin 2020, par rapport à 2019

Une évolution positive due en 1er lieu à la mise en œuvre de la réforme de 2018 (cité par 52% des CFA concernés par une hausse) mais également grâce au plan de relance de l'apprentissage suite à la crise sanitaire et sociale du Covid-19 (33%).

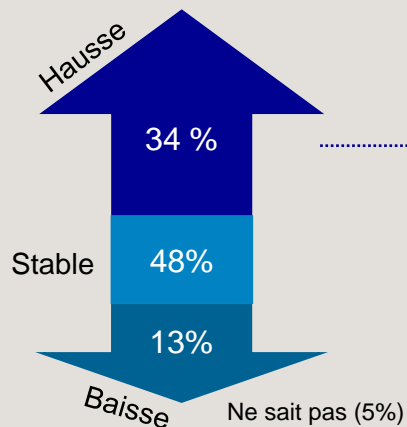


Selon les données déclarées par les CFA, 27% vont enregistrer une hausse de leur effectif jusqu'à 20% par rapport à 2019. En moyenne, la hausse des effectifs d'apprentis, incluant les apprentis sans employeur, est de 11%. Un constat en cohérence avec les 1ères remontées des OPCO enregistrées par France compétences.

LES EFFECTIFS D'APPRENTIS SANS EMPLOYEUR

Près d'un CFA sur deux prévoit un effectif stable de ses apprentis sans employeur. Ils sont 34% à déclarer une évolution à la hausse

Évolution du nombre d'apprentis sans employeur entre 2019 et 2020



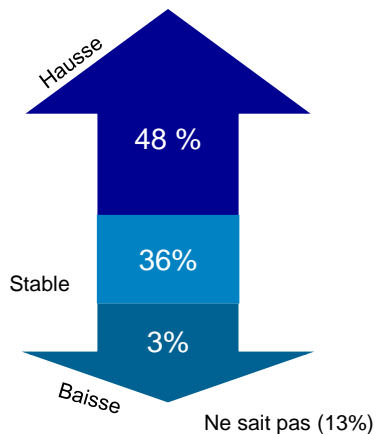
Une hausse des apprentis sans employeur plus marquée parmi les CFA ...
... relevant du **privé** (37%),
... relevant majoritairement du **supérieur** (41%)

➤ COÛT MOYEN ET TAUX D'ENCADREMENT PAR APPRENTI

- Le coût moyen par apprenti est apprécié à la hausse par 48% des CFA, plus encore par les CFA relevant du secondaire

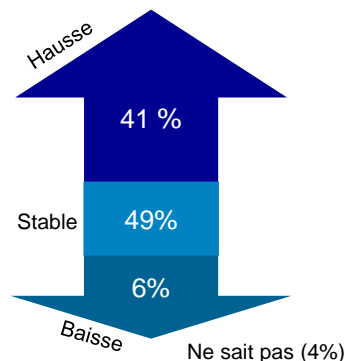
- Le ratio d'encadrement pédagogique apparaît stable pour 49% des CFA et en hausse pour 41% tandis que le ratio d'encadrement administratif est plus souvent évalué à la hausse (50%) que stable (40%)

Évolution du coût moyen par apprenti entre 2019 et 2020



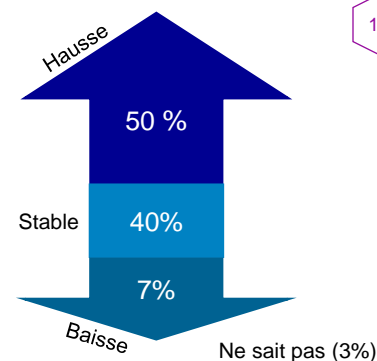
La mise en œuvre de la réforme de 2018 est le 1er motif explicatif de cette hausse, citée par 71% des CFA concernés.

Évolution du ratio d'encadrement pédagogique entre 2019 et 2020



La hausse de ces 2 ratios s'explique par la mise en œuvre de la réforme mais également par les nouvelles missions attribuées aux CFA.

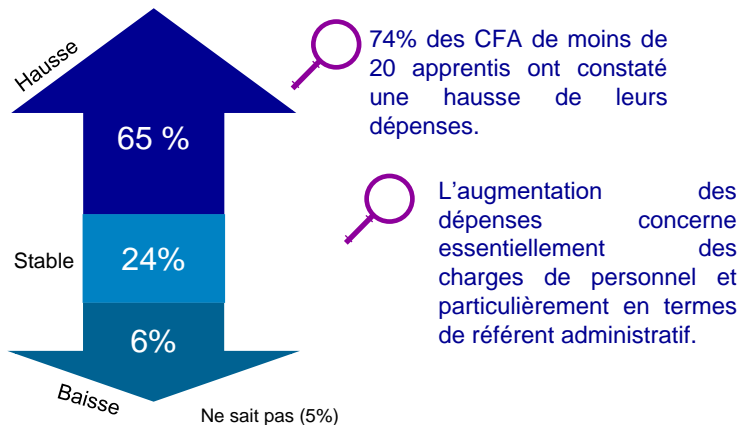
Évolution du ratio d'encadrement administratif entre 2019 et 2020



ÉVOLUTION DES DÉPENSES ET DES RESSOURCES EN 2020

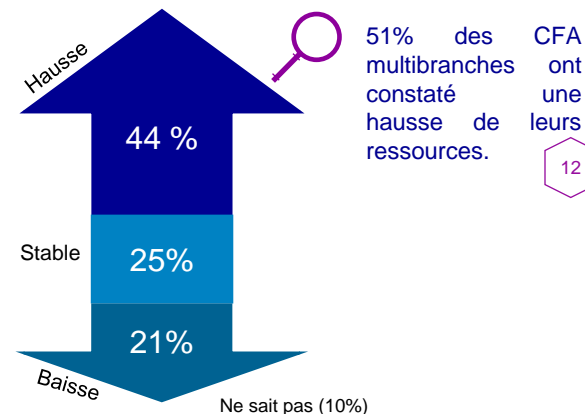
- 65% des CFA déclarent que leurs dépenses ont augmenté en 2020
- 44% déclarent que leurs ressources ont progressé à la hausse

Évolution des dépenses entre 2019 et 2020



La hausse des dépenses est justifiée en 1er lieu par la réforme de 2018, à hauteur de 67%, mais également par la crise sanitaire et sociale actuelle (55%)

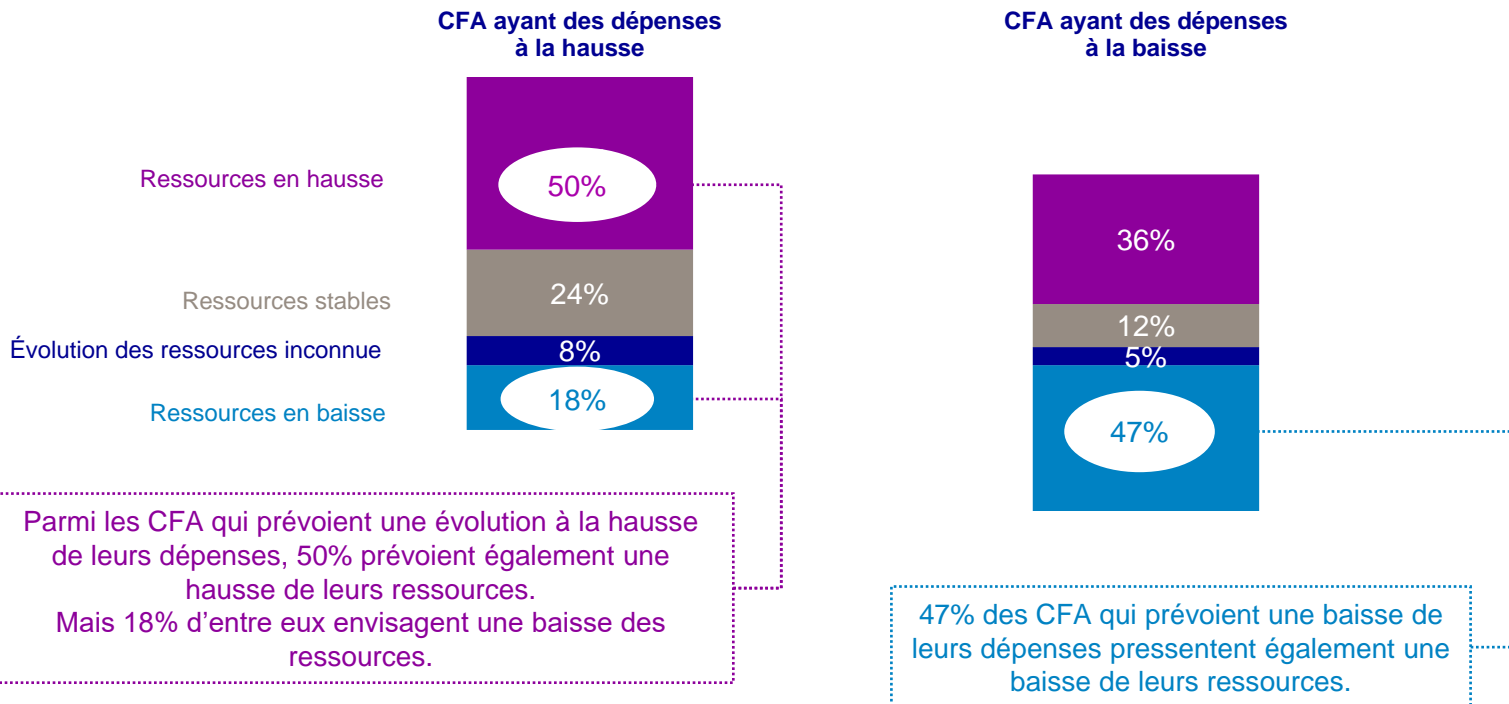
Évolution des ressources entre 2019 et 2020



La hausse des ressources est imputée principalement à la réforme de 2018 (76%)

EVOLUTION DES DÉPENSES ET DES RESSOURCES EN 2020

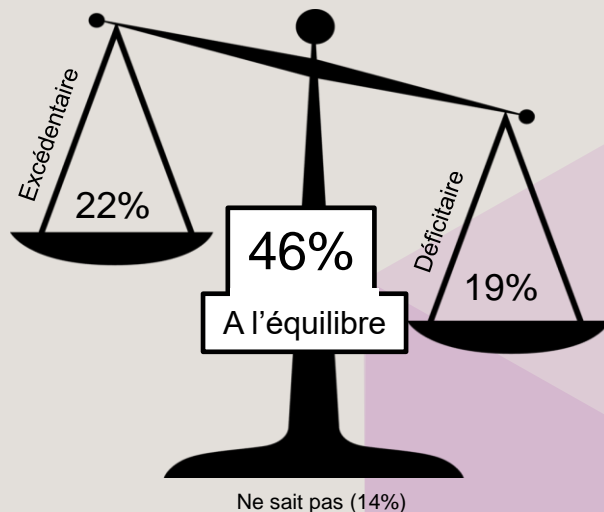
Un CFA sur deux qui enregistre des dépenses à la hausse voit parallèlement ses ressources augmenter



SITUATION FINANCIÈRE DES CFA FIN 2020

46% des CFA estiment leur bilan comptable à l'équilibre.
Un CFA sur cinq prévoit un bilan excédentaire et tout autant
conjecture un déficit.

Bilan de la situation financière à la fin de
l'année comptable



Les CFA relevant majoritairement de l'enseignement **supérieur** ainsi que ceux ayant un effectif de **moins de 70 apprentis** ou proposant d'**autres activités formatives** sont plus concernés par ce **bilan excédentaire** (24% à 28%).

Face à d'éventuels déficits comptables, les CFA envisagent prioritairement une **baisse de leurs dépenses** mais également de faire appel à des **subventions extérieures**

➤ AVANTAGES ET DIFFICULTÉS PERÇUS DANS LA MISE EN ŒUVRE DU FINANCEMENT AU COÛT CONTRAT

81% des CFA perçoivent des avantages

1 Une meilleure **prévisibilité des recettes** (51%)



Un avantage encore plus relevé par les CFA privés (54%) et relevant majoritairement du supérieur (59%).

2 Une **harmonisation des financements** entre CFA (43%)

3 Une **augmentation des ressources** (33%)

95% des CFA ont ressenti des difficultés

1 Davantage de temps consacré à la **facturation** et l'encaissement des contributions OPCO (78%)



C'est la difficulté principale (citée en 1er par 46% des CFA) et la 3ème difficulté secondaire (33%).

2 La nouvelle relation à créer avec les **OPCO** (62%)

3 La définition des **frais annexes** (36%)

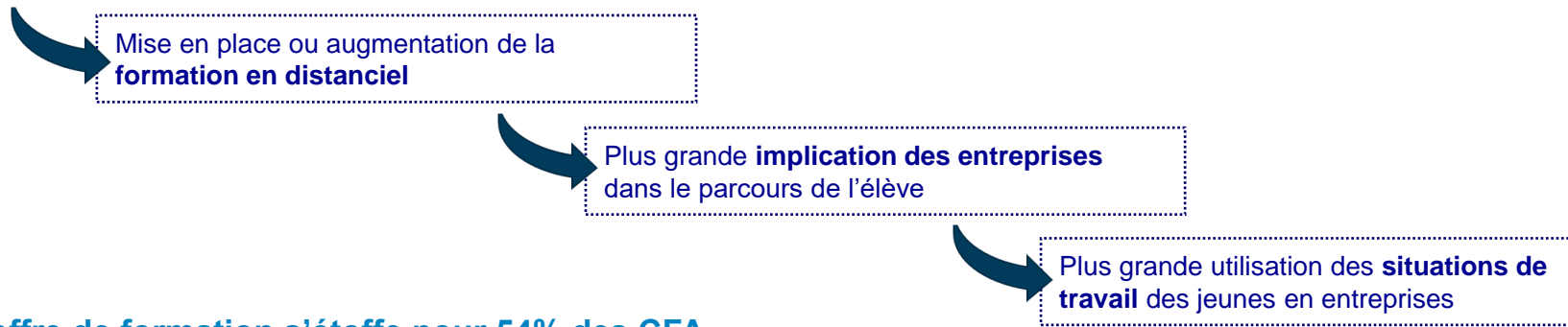
4 La fixation **d'un coût-contrat trop faible** par rapport à la structure des charges (31%)



Cette difficulté est encore plus ressentie par les CFA ...
... opérant sur plusieurs sites de formation (37%),
... de taille intermédiaire, ayant un effectif d'apprentis entre 20 et 500 (35%)
... relevant majoritairement de l'enseignement supérieur (34%),
... enregistrant une situation financière déficitaire (46%)

EVOLUTION DES MODALITÉS PÉDAGOGIQUES À LA RENTRÉE 2020

En cette rentrée 2020, les modalités pédagogiques évoluent pour 85% des CFA sous la forme de trois mesures principales :



L'offre de formation s'étoffe pour 54% des CFA grâce à l'ouverture de nouvelles sections de formations ...

... tandis que 11% ont dû en supprimer.

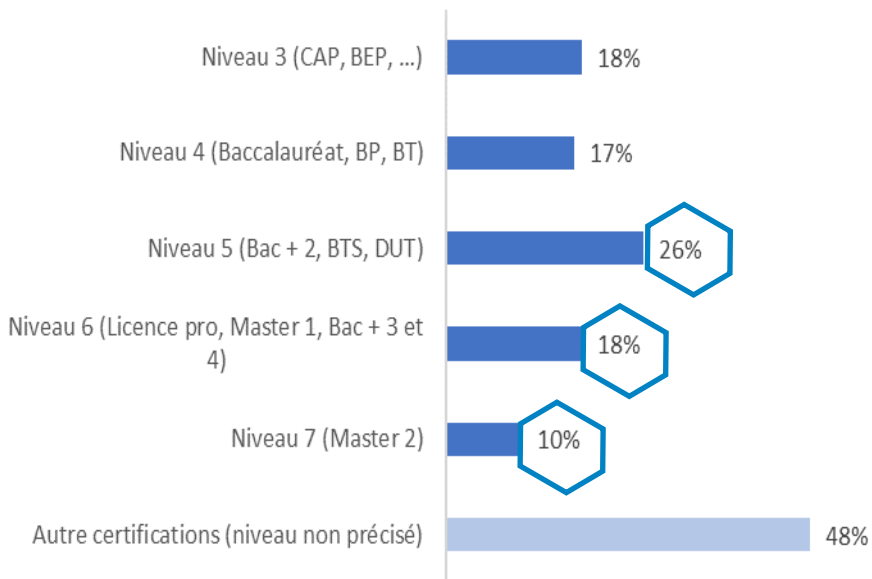


Des ouvertures de sections plus fréquentes pour les CFA relevant majoritairement du supérieur (57%) ainsi que les CFA prévoyant une hausse de leur effectif d'apprentis (59%) ou une situation financière excédentaire (62%).

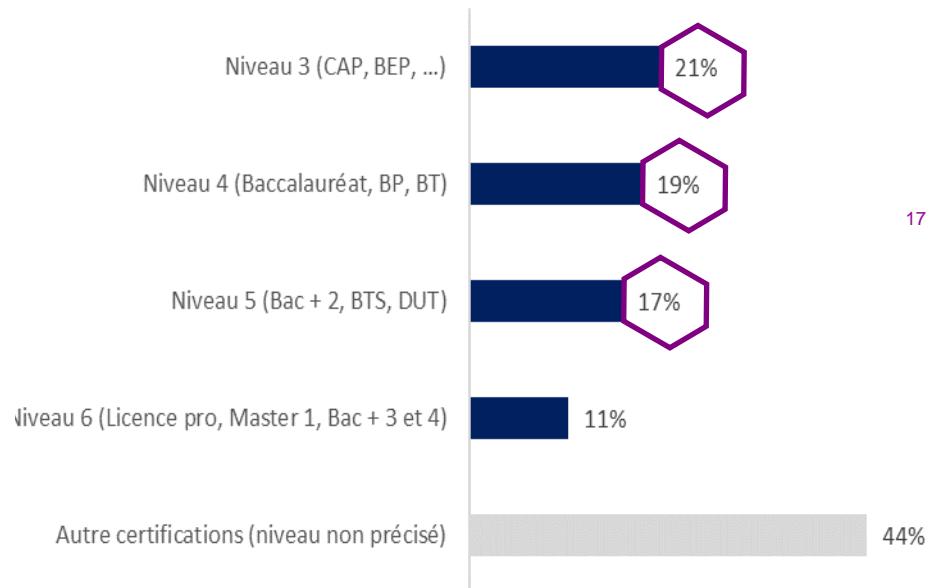


Des CFA plus concernés par ces suppressions dès lors que leur effectif d'apprentis est prévu à la baisse (25%), que leur situation financière est déficitaire (19%) ou qu'ils jugent le NPEC trop faible (15%).

- Plus de la moitié des **ouvertures de nouvelles sections** de formation concerne des formations de niveau 5, 6 et 7 (bac +2 et supérieur)

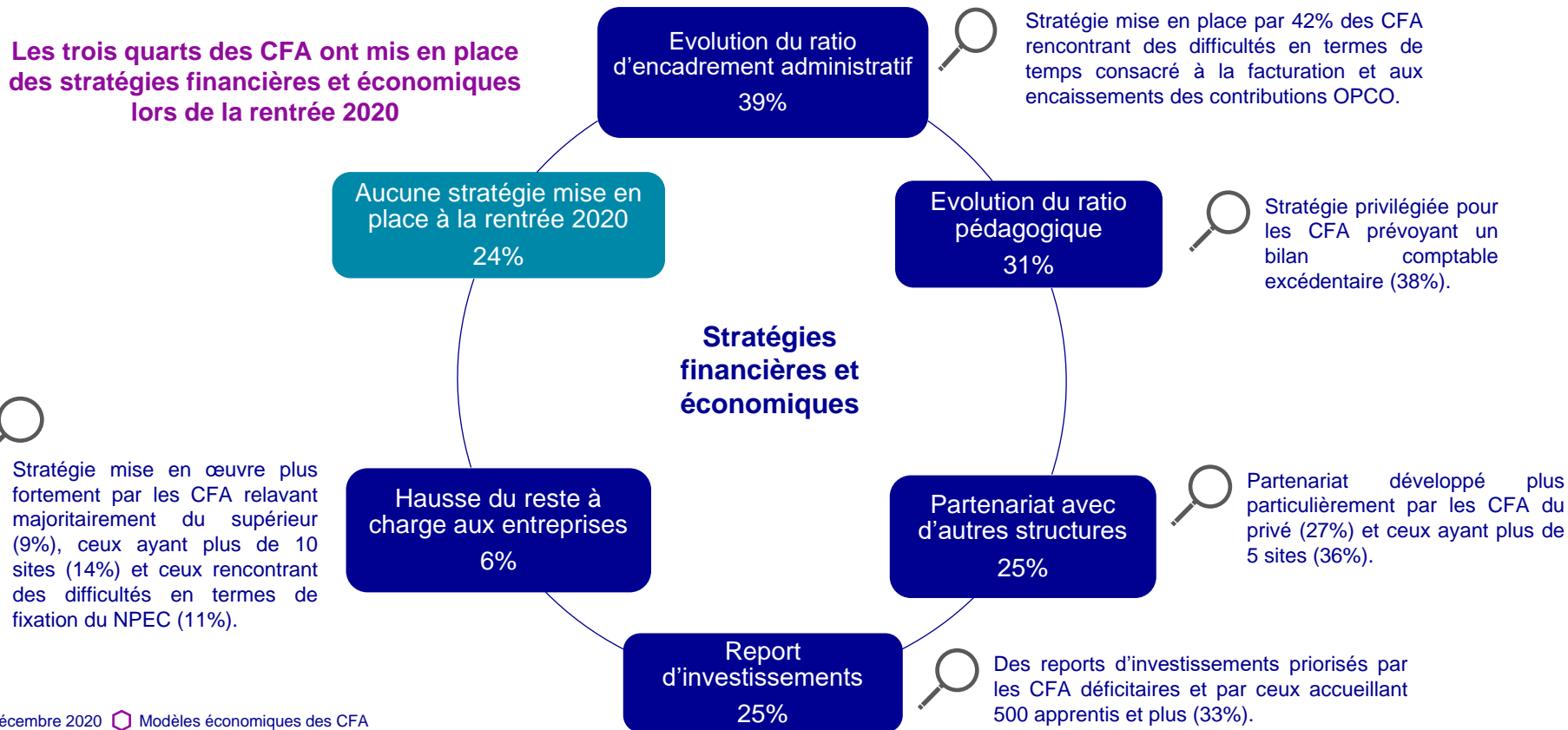


- Les sections de formation les plus touchées par les **suppressions** en cette rentrée 2020 sont des formations de niveau 3 à 5



STRATÉGIES FINANCIÈRES ET ÉCONOMIQUES EN 2020

Les trois quarts des CFA ont mis en place des stratégies financières et économiques lors de la rentrée 2020



CÉCILE LORIDAN-BICHON
RESPONSABLE ADJOINTE SERVICE ETUDES / CHARGÉE D'ÉTUDES SENIOR
C.LORIDAN-BICHON@COHDA.FR

JASMINE CASTEIGT-JULIA
RESPONSABLE DE DÉVELOPPEMENT
J.CASTEIGT@COHDA.FR